

# 禮

rite  
n  
vibe

# 樂

#0 Summer 2020





prologue 前言

# 求真 樂善 愛美

Written by Peter Wong Photography by Ringo Tang

許是大學修讀歐洲文學的關係，畢業後進身媒體行業從事中文文字創作，也很喜歡用上一些外文單字，尤其是一些找不到很好的中文翻譯的外文單字。

例如我一直很喜歡authentic這個字，中文翻譯為真實，但如果只是取這個意思應用便大大打了折扣，只解釋到原意的一部份。如果讓我翻譯，我起碼會用「真正、真實而完整的」來解釋這個字。但這樣也不能完全解釋清楚，只要拿authentic和genuine比較便會明白，兩者皆為真實的意思，但genuine只能說出真正，authentic卻除了真正外更包含了傳承傳統沿用古法的另一層意義。

但進行中文寫作時那能描述那麼多層次的意思，所以我多數索性直接用

authentic了。然後我發覺，用了這麼多年，見證了世代更替變遷，這個字的意思是愈來愈真，愈來愈管用。老土的說一句，真理是愈辯愈明。

在使用authentic這個字的過程中，逐漸讓我發現了隨之而來的一些現狀，甚至可以法則來形容。當我以authentic來形容一些人事物時，我發現絕大多數例子是同時能讓我看到善和美。於是我知道，今後如果要我翻譯authentic，我會以真善美三個字來概括。

只要是真的，善美自然來。只要是真的，自然會洋溢正面向善的氣息。只要是真和善的，自然會散發美麗動人的氣質。

當然，關鍵還是着落在這個真。尤其在二十一世紀這個造假當道的時代，求真實在是必不可少的神和態

度。因此大家見到今次《禮樂》試刊的誕生，便是我們在求真道路上的一種嘗試。

其實在追求人世間的authenticity，不必走到很遠，就以我們中國傳統五千年的文化裏面便有許多無可取代的素材，由生活到藝術、文化、工藝、建築及醫學等方方面面都涵蓋了，越是人生閱歷豐富的人，越能體會中華文明精深奧妙的地方。只是好像從未在坊間見到以一本雜誌形式不斷定期探索和介紹的媒體平台。

反觀日本早在2000年便創刊了一本名為《和樂》的月刊，二十年來一直以弘揚日本傳統藝術文化為己任，而且不單直接介紹，更會以當代視角及國際視野反覆消化和論證，冀能為現代讀者帶來能反映當代精神的對照。這種為傳

統文化賦予當代意義的做法，更能為讀者帶來斬新的視野和啟迪。

有了前人種樹，我們作為後輩的便很自然想到，自身中國傳統藝術文化其實也有許多值得發掘和介紹的東西，中國的禮樂文化，也是歷經數千年的洗禮，至今依然有其存世的意義。

當然，面對如斯浩瀚無邊的中華文化，我們不敢說要作全盤分析和介紹，但起碼有一個態度我們是希望堅持的，便是上文提及的求真精神。因為我們深信，如果是真的，善美自然來。而本着尋找及定義人世間的真善美，加上香港作為華洋雜處東西文化交流的百年之地，《禮樂》除了是屬於中國的，同時也是屬於世界的。除了以中華文化為核心，我們也會為讀者搜羅世界各地值得介紹的「禮樂」文化。

禮樂：

走在善美的路上

Written by Patrick Chiu Photography by Ringo Tang



「每個人都要有個篤定的核，這樣在宇宙間才不易被風吹散。」中國作家馮唐如是說。每當人感到前路茫茫、不知去向時，都希望能夠找到一處思想和靈魂的庇護所。中世紀的「文藝復興」(Renaissance)以復興古代希臘、羅馬文明為號召，將人從神權的禁錮下解放出來，迎來了今日西方以人為本的理性人文。然而，所謂「復古」只僅是「文藝復興」的手段，其要旨還在於以繼承道統來推崇人的價值和自由，從而實現的「文明再生」。

## 世

上所有的文明都必然與人發生交涉，都不離人的信仰和信念，都關乎人們所持人生態度與文化精神。其表現既為人們普遍的生命感受，亦是眾人共有的生活體驗。如此人生態度與文化精神，自必有其民族性，但同時亦能具有其普世意義。有異於西方對神的崇敬，中國本有的人生態度，便從來都是以人為本而沒有神的存在。就算是追溯至天地啟始與文明初創，所謂「神」都只是質樸真性的本然生命。

中國的文明從一開始便懷抱與天地相融的志氣，並集中反映在以儒家為主，而以道家與佛家文化精神為補充的文化精神。佛家相信一切眾生各自有其真實不變、清淨本然之自性，雖不可捉摸卻又真實存在內心。道家則是通過

「道」來體現質樸自然的生命本源，深信自然與人是息息相通。儒家思想認為眾生、自然、宇宙都同為一個生命，在意的仍是順應自然宇宙的和諧人世。其強調情感與理智的合理調節的中庸之道，將個人與社會和自然等量齊觀，以取得彼此和諧均衡是尚。

### 和諧統一理想生活

跟西方理性哲學主導，處處反映了人的靈魂與肉體、精神與自然、宗教生活與世俗生活的矛盾衝突和分裂對立不同。中國哲學很早就肯定了人與自然、個體與社會的和諧統一，以至其審美、藝術和人生態度，都致力追求這種理想境界。孔子所謂的「文質彬彬」，就是把稱之為「文」的外在形

式的美，把善稱之為「質」的內在道德的善統一起來。

中華文明相信，外在的形式美可以給人以感官愉悅，但只有與內在的善統一起來才具有真正的價值。所以善統一起來才具有真正的價值。所以反映在審美和藝術創造上，也使中國傳統文化在表現方式和關注點上更富情感色彩。以孔子為代表的儒家思想相信，物質或精神文化皆只有一個以「仁義」為核心的本原。明代儒家理學大師王陽明認為，每個人的內心都包含有世界自然運行的規律，此聖靈本質就是人的良知，即所謂「心即理」與「致良知」。

假如自然生命是抱持內在的信念，文化生命則顯然外在的行為上。王陽明認為人要光復其心，便得知行

的秩序代表「禮」，天地自然的和諧代表「樂」。「禮」就是指各種禮節規範，主要從形式上規範社會行為，樂則包括音樂和舞蹈，主要是通過制定典範的文化藝術形式。

作為大一統綜合文化概念，「禮樂」在儒家思想中有着一個更廣闊和鮮活的涵義。當中「禮」是形式以「善」為核心，是自然宇宙的規律秩序在人世的體現，「樂」是精神以「美」為內容，是身心靈性的和諧統一與生命的實踐。前者以承天道，後者以治人情。在強調美善結合時尤其着眼於個人與社會關係協調，以致被刻意轉化為一套「助天倫，成教化」的行為規範和社會倫理，並對後世的政治、文化、藝術和思想，產生了巨大影響。

在幾千年的發展歷史上，「禮樂」文明雖幾經波折，卻始終沒有動搖其主導地位，更由於變通和包容和不斷吸收充實其他文化精髓，令其生命力更加旺盛。「禮樂」始終以追求人文福祉的價值理性為依歸，以實現「仁」作為最高原則。其通過陶冶人的境界、情操，使人眼界豁達、心胸開朗，同時也知道該如何規範一己行為。放諸今日，「禮

樂」成就善與美的作用，便正好填補現代科技重商文明耽溺物質之弊。

### 溫良明美人世風景

胡蘭成說：「禮樂是人世的風景。」人間有情就貴在填上善美的底色。現代物質文明的成長與發達，使人世經歷了太多爭鬥與戕害，連生命中最單純的善和美亦不斷褪色。要喚回心底最單純的善美，保住那一顆最天真的赤子之心，自必回到生命原點去上下求索。作為古老文明智慧結晶，「禮樂」便猶如人類文明的童年記憶，自有其出落如新的天真、驚艷和喜樂。以「禮樂」力挽今日物質功利社會流弊，有限的人世亦可涵無限的風景。

「禮樂」文化則既以人文精神為本，復源起於自然天德，乃至其莊嚴雅正與溫良明美，皆出乎自然氣質，其出入雅俗、遊於天人之姿，乃體現了善美交融、超然而又入世的一種人生態度。當今之世，庶幾近乎者如法國文化中「生活藝術」(L'art de vivre)，此理念在幾個世紀以來涵蓋了各種社會生活的技巧和禮儀，其源頭儘管可上溯到西方文化和知識絢麗綻放的

文藝復興時期，然而卻始終沒有中華「禮樂」那份道藝一體的祥和清貴。

「禮樂」既是精神的也是物質的，則其既繫於人情亦關乎物理。影響所及，中國傳統器物觀便不僅僅是日常用品，而為集信仰儀軌、倫理道德、學問哲思、藝術想像、手藝科技於一體，既見用於日常亦足品鑒玩賞的綜合藝術。今日被供奉在「藝術殿堂」的汝窯佳瓷、明式家具、插花賞瓶、文玩茶器等，其原點便都是人們日常生活中真實需要的器物，可它們亦無不是一個究極天人、往古來今的時空聚集體。証諸今日浮躁裝飾的文化藝術，師法「禮樂」的作品便獨具那份「心物一元」的人文關懷與精神內涵。

### 俗世紅塵權衡經緯

屬於精神層面的善美，本來抽象而難以掌握的，通過「禮樂」具體教化則足以對形而上的概念進行俗世紅塵化表達，令人得以在無垠宇宙和有限人世之間，收穫和諧、安寧和喜樂。儘管在歷史上，其曾成為某種意義的政治統治工具，一度失去其古典純樸的本質，惟放諸現代便仍有其存在的理由。畢

合一。換言之，人不但有發現善美的眼光和知覺，更得有及貫徹善美的智慧和力量。作為中華文化主流的儒家思想，早已提出了「禮樂」之說，並由此創造了其獨特的人生態度與文化精神。「禮樂」概念始自夏商，至西周王室制定並傳播而成為一套獨特文化體系和社會習尚，而成為實現善美人生的指導精神和行動綱領。

### 禮承天道樂治人情

相對於以人為主體並富於理智的西方哲學，中國「禮樂」思想在強調人的價值之同時，則更多以感覺、領悟、直觀方式去體現人與宗族、社會，以至自然宇宙的和諧關係。「禮樂」是從祭祀文化發展而來的，其以天地自然竟，「禮樂」之為物，雖說是自有其莊嚴規範的古老文明智慧，卻又時時展現其源於自然之鮮活喜氣。

就像地圖上的座標那樣，「禮樂」權衡經緯，從本質上，整全地，傳承開創那一份最接近神聖的文明初心與夢想。雖說是古老文明智慧，「禮樂」仍必須不斷的變革改造，方能開物成務再造文明。當人們用新的審美眼光看待司空見慣的人世風景時，自當發現其過去所未覺察的善美。二十一世紀的「禮樂」自當超越原有思想，從更高的精神境界更深的思想角度，向更新更高的時代進發。善美人世仍可處處風光。

人是文化的創造者，但另一方面也為文化所創造。當今之世，我們亦不妨將「禮樂」視為一種善美生活風格，一套貫徹和享受善美人生的生活指引。要去尋求與人類感情相通的東西，遵循一種合乎「禮樂」的權衡標準，找到一種形式，一種呈現的方式，把它體現為善與美。而後可以感染他人、傳之後世，在超越時代、政治、經濟、現實功利之人的維度，返本開新，永遠走在善美的路上。

善念 goodness

10 西山瑞貴：

春畫之祭

Mizuki Nishiyama . .  
The Rite of SHUNGA

經典 classics

00

談情論美  
戲說紅樓

專訪公大人文社會科學副教授  
陳家愉博士

地理 geo

18

民藝壇城  
溫良明美

遨遊上海青浦金澤工藝社

世故 legend

36 李恩周：

清風明月

Rachel Eun Ju Lee : The Breeze  
and The Bright Moon

人文 humanity

26 文人的浪漫：

從東西方  
家具對話開始

Ross Lovegrove X Charles Leung . .  
Lifeform Woodcrafts

時宜 Zeitgeist

50

時代變遷  
精神長存

TWEED de CHANEL . .  
一個圖騰的前世今生



# 春畫

西山瑞貴

之祭

Title: Japanese Rose  
Medium: Charcoal, Acrylic,  
Oil on Canvas  
Year: 2020  
Size: 35"x 33"

## Mizuki Nishiyama : The Rite of SHUNGA

Written by 小草  
Photography (Portrait) by Ringo Tang





西山瑞貴 (Mizuki Nishiyama) 年紀輕輕就從紐約Parsons School of Design取得BFA學位，母親是香港人、父親是日本人，成長於香港，又曾長期在意大利生活，在多元文化氛圍下，令她的作品充滿文化的衝突。

中環偌大的畫廊中，瘦削的西山瑞貴(Mizuki Nishiyama)領着觀賞者遊走於牆上激越的筆觸之間，她卻是緩慢輕柔地道出：「由於身上流着一半日本人的血統，因此有興趣研究日本江戶時代的春畫(Shunga)文化，我希望將春畫中性愛的特質抽離一些，裸體男女的房中活動，只是表現出人本身的脆弱與親密，那不是為着性愛的活動，而是人與人之間的連結與溝通，孤獨與寂寞。」

身繫緻黑裙子，年僅二十一歲的小妮子毫不羞赧地細說眼前強

物化的女性軀體。

年紀輕輕就從紐約Parsons

烈色彩卻淡薄慾望的春畫，「Japanese

School of Design 取得BFA學位，母親

Rose」是粉色的的畫作，一位日本頭

是香港人、父親是日本人，成長於香

戴玫瑰花的裸女無視到被觀賞者凝望

港，又曾長期在意大利生活，在多元

的目光，隨意的注視着遠方的一點，

文化氛圍下，令她的作品充滿文化的

她笑說女子的疏離正是將性的抽象化，

衝突。她談到自小長大，由於是混血

勾起的不是觀賞者的慾望，而是直視

兒的身分，往往在學校都會受到同學

裸體女子的內心世界，感受到那種被

的孤立，令她的性格變得更為硬朗，

對女性身分更為堅強。這次她的春畫畫展就剛於六月三十日至七月四日在中環H QUEENS 的白石畫廊舉行。

### 文學藝術提煉時代精神

另一邊牆上題為「Daikobu」(大丈夫)的畫作，大筆大筆的粗獷線條畫出一對紅髮男女赤裸親密地擁抱交合，兩人臉上的狂喜以致頭髮都像燃燒起來一般，但在西山瑞貴眼中，他們的擁抱比性愛更為重要，因為她自小生活在港日文化的家庭中，家人甚少彼此擁抱，她自己看到外國的同學跟父母輕鬆的擁抱接吻，令她倍感孤寂，「日本人的語言本身也有Uchi-soto (日文：內外)的概念，我們這種人與人間的禮儀往往令人壓抑着情感，而回到家中房間，像畫中的一對男女就會有種自我解放的感覺，那種親密感是令人表現與回復出真正的自我。」

她談到自己喜愛德國表現主義，喜歡那種狂放的筆觸、喜歡那種濃烈的色彩，像眼前一幅「Protectors」畫作，四個男女赤條條的推擠擁抱的性愛場面，然而由於大量紅色效果，令人震動的不是白晰軀體的誘惑，反而是那種彼此之間相依賴相保護的感覺，

Title: Bloo  
Medium: Charcoal, Acrylic,  
Oil on Canvas  
Year: 2020  
Size: 35"x 33"



人們臉上並非狂喜的感覺，倒是冷寞與抽離的效果，令人有點不寒而慄！

春畫(Shunga)原來是江戶時代

的日本春宮畫之名，在西山瑞貴心目中其實不只是色情藝術，更加是頌讚美麗而自然的私密情境。在性事少了束縛的時期，恰逢當時浮世繪興起，畫師不下兩千，然而只有少數得到公家扶持的土佐派、武家贊助的狩野派，

如一般人熟知的北齋或歌麿，才具社會地位，他們擁有願意掏錢購買畫作的客

群。正統的大和畫師，擅用碎貝殼磨成

胡粉，來表現美人光滑肌膚，又懂用精巧細筆描繪美人毛髮、睫毛、紅唇等，令人喜愛。既然要取悅觀眾、讀者，幽默、誇張、搞笑便成常見元素，而天馬行空想像更不缺，其中八爪魚出動來纏着女方全身，乃經典例子。

### 頌讚美麗自然的私密風景

探問西山瑞貴如何描繪眼前這種古典日本春畫的人物，她說到很多時都會找來模特兒做上畫中的姿態，有時也透過攝影，也會參考原來的古代春畫，但最終卻全然抽空了畫作中性愛與慾望的效果。去年她在紐約就舉行了一個名為「An Exploration of Human Fragility: Love and Lust」的展

Title: Daijyobu  
Medium: Charcoal, Acrylic,  
Oil on Canvas  
Year: 2020  
Size: 35"x 33"

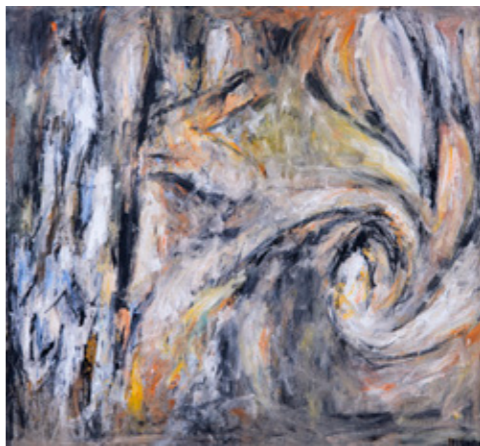


覽，畫作靈感來自但丁的「煉獄」裏所描畫的七種罪行：暴食、色慾、貪婪、憂鬱、憤怒、怠惰、虛榮及傲慢，但這些人類的原始慾望卻變成種種的絕望。

由上次這個展出中啟發出她對春畫的創作想像，她以如此色情與淫蕩的《春畫》題材，卻提煉成一種嶄新的人性體驗，向觀者揭示了表面的性以外，更深層人性所追求的愛與脆弱，希冀達到表達一種道德與哲學的層次，也是顛覆了西方人對東方人性事之想像，進一步賦予更深的意義。

西山瑞貴三歲時開始拉小提琴，今年二十一歲，即玩了十九年。「我小時候曾想當詩人和小提琴手，所以我可以從文學以及音樂中汲取靈感。」

Title: Paths  
Medium: Charcoal, Acrylic,  
Oil on Canvas  
Year: 2020  
Size: 35"x 33"



一如她往昔從但丁的「神曲」中擷取靈感，以及今次畫作從日本「春畫」中提煉出嶄新感覺。她的家族早有着繪畫的傳統，「我的祖母是日本畫家，但她也彈奏日本箏。我記得看着她穿着和服、塗上輕香水、跪在被褥上，靠在她的XO，在練習室的絲綢門後面練習了一個漫長的夜晚。」

### 來自江戶幕府的血統文化

西山瑞貴的名字本身就帶有一種古典味道，她不諱言家族來自江戶幕府，原來她的祖先在效力日本皇室時幫助統一日本初期有着重要作用，這個時代在日本的政治上和社會上都具有革命性影響。「我最着迷的是那段時間藝術和文化也蓬勃發展。在我小時候，我

的曾祖母會告訴我一些故事，講述我們家的蕃主如何為我們現在所稱的國家文化瑰寶如寺廟、茶道藝術、日本畫(Minoga)作出過的貢獻，也為商人和工匠提供了經濟和社會基礎。這些故事都令我深刻地知道家庭中對藝術的熱愛已有悠久的歷史。」

「我三歲時開始拉小提琴，所以我已經玩了十九年了。我父親在時尚界發展，但同時也是位Lanencio結他手，他曾經在日本和西班牙演出。在法國讀大學時，他甚至演奏了琵琶和風琴。他是一個非常沉靜的人，他用法語學習哲學和古典法國文學，音樂和時尚是他的專長和興趣，加上我作為畫家的媽媽，令我在成長時有一個渠道可以自由在實踐我的藝術！」

「我自少就被我家中的日本血統文化影響我的思想，我可以說是一非常注重家庭觀念的人，由如何作為女性的角色、日本禮節、和歷史上日本藝術如何影響多代的人等等。我也是個很念舊的人，也浪漫得令人震驚呢！我愛歷史，也很愛去理解分析抽象的歷程。在我還對自我身份認同有着懷疑的小時候，我就決定要來一個自我探索的旅程，我知道這旅程是不會間斷的。我也漸漸與幾種日本人的心態取得了共鳴，如何在有着日本式的生活態度中將藝術和文化連繫起來。」

### 顛覆對女性身體的慾望投射

比較強烈春畫感覺的是一幅「Tumble」作品，描繪一對男女倒錯的性愛場面，卻用上十分詭異的陰冷綠色背景效果，一如西山瑞貴所述的表現人類的脆弱、愛與慾望的需求、自身存在的不同親密層次。當有觀眾說「春畫」的名字本身吸引觀眾就是其性與色的本質，像日本女孩子站得直直又恭恭敬敬地講話的西山瑞貴，此時露出了一絲笑意說：「的確『春畫』的展覽名字是令人帶着既定的色情觀念到來，然而今次展出的十五張畫作是要顛覆這種對女性身體慾望投射的想



像，而要人重新領會到性愛的本質其實是親密、溝通、交流，可以驅除孤獨感、寂寞感。」

她超越傳統日本「春畫」美學，把性愛去污名化，悉數消除色慾中惹人遐想的筆觸，不重想像、放棄幽默。她用深色，沒有彩艷，以樸素單調，來呈現男女交歡圖多個層次，着重表達人際親密，表現內心，頌讚美麗而自然的私密情境，絕不愉悅歡娛。她基本上是反色情，不靠想像，以沉色來繪畫不惹淫念的赤裸男女動作。

今次「春畫」總共展出十五幅令人深思的畫作，她更特意為NGO「香港微笑行動」(Operation Smile)創作三幅作品捐贈給他們，預備在籌款晚會中拍

賣，籌得善款將全部撥捐予香港微笑行動為偏遠地區、患有唇顎裂的兒童進行安全及高質素的免費手術。

### 微笑行動以慈善改變世界

三幅畫作跟「春畫」的感覺全然不同，然而都是以濃烈的色彩與強烈的筆觸，來表現作畫者內心強烈的心態。'Dogs' 以抽象的形與線，是一幅很令人平靜的作品，帶出人性中的同性心，感動人的色彩，讓人看得舒適；'Nurture' 是描述蝴蝶的轉變，由毛蟲變成飛行的蝴蝶，像我們渴望變成的人，可以看到成長，看的人想像；'Paths' 是源自古樹的靈感，描繪出春天、大自然，以及樹的歷史，富有生

命力，帶出樂觀意義。

西山瑞貴欣喜地表示自己很投入於慈善幫助別人的工作，「我希望畫作充滿希望，為香港當下帶來正向的思想，我想為唇顎裂患者帶來轉變。因為現在社會的動蕩，我希望人們都可以重新欣賞到美麗的大自然、環境與人、空氣的質素，這個系列是一面鏡，我希望觀者從中看到自己。過着有尊嚴和自尊的生活乃眾人皆有的權利。」剛好配合她在畫展中的「春畫」主題，觀眾不期然會聯想到這個世代的渴望，也就是Make Love, No War!!



Title: Nurture  
Medium: Charcoal,  
Acrylic,  
Oil on Canvas  
Year: 2020  
Size: 35"x 33"

遨遊上海  
青浦金澤  
工藝社

# 民間藝術

## 增城

Written by Patrick Chiu Photography by Ringo Tang

彩沙壇城是古老而神奇的沙畫藝術，源於古印度，在中國得以相續傳承至今，金澤工藝社的「時輪金鋼彩沙壇城」，讓人們得以領略精美絕倫、令人震撼的壇城藝術。

# 溫良明美



「每個人都是塵世的過客，

我亦僅僅是這些美好事物暫時的守護人，

中國幾千年文化

傳統就如河水般，

在民間工藝中泊泊流過，

我只希望能與更多人分享它們的

深厚、良善、明慧和美好，

讓它們繼續伴着我們，

在光陰中一直行走，

在光陰中一直前進。」

金澤工藝社主人梅巧冰說。

的手工藝，始終緊貼人們日常生活。惜物有情，啟悟良知。中華文明所見，人與自然，人與世間萬物，無論在精神和物質方面，都可以和諧對話、融洽共處。天人相應、物我相融，這種超然境界在中國幾千年文化傳承中，不但體現在我們哲學思想、社會倫理、藝術美學上，更深深地烙印在各種民間手工藝中。

金澤工藝社作為獨立的學術文化團體，目的是希望透過傳承中國傳統的工藝，以謙卑的心態和嶄新的思維，在生活中復興中國傳統手工藝的精神智慧。工藝社傳承中國傳統的優良工藝精神，通過提供一個學而時習之的平台，以及匠人手心意合一的工藝創造，經由用者身心靈的真切體會，在人與物的互動間修身養心，令我們的日常生活洋溢人情世故，滿載人間美善，彰顯及發揚中華文明獨有的「溫、良、明、美」。

作為金澤工藝社主人，梅巧冰早年攻讀藝術，曾在蘇富比書畫部工作多年，又曾在紐約和香港開設畫廊。儘管擁有卓越的藝術品味和觸覺，惟篤信佛教的她卻反而對看似卑微的民間工藝情有獨鍾。她希望將這片園地變成保育中國傳統工藝的平台，使這些體現民族精神的艺术得以傳承並發揚光大。工藝社

陸續引入了好些幾近失傳的民間工藝和有志投身於此的工藝師及研究人士。在這裏，你可以體驗到手工紡織、琉璃、漆器、紫砂陶藝、古法草木染、民間版畫等工藝作坊，還有藏傳佛教覺囊派唐卡畫的傳授和創作，以及得睹尋常難得一見的一個三平方米的「彩沙時輪金剛壇城」。

### 彩沙壇城 精微奧妙

藏傳佛教僧人認為「壇城」是佛的居所，搭建「壇城」正是以此揭示宇宙實相。「壇城」種類很多，有手繪的、銅鑄的、沙砌的，其中「彩沙壇城」尤令人嘆為觀止。梅巧冰為金澤工藝社引入這個「彩沙時輪金剛壇城」，作為工藝社核心精神象徵，她憶說：「最初是因為有見許多民間工藝都日漸式微，因後繼無人而瀕臨失傳，便想到要打造一個集傳授、創作與分享體驗於一身的工藝社，到2012年接手營運金澤工藝社，正因為接下這麼一個百廢待興的爛攤子而發愁時，因為結交了精通唐卡藝術的藏傳佛教上師，忽然靈光一閃，便想到要為金澤搭建一個『壇城』，便向師傅求助，也順利獲師傅一口答應。」

千里江南，在「迎祥橋」畔，泛舟婉轉曲流間，波光熠熠，船櫓輕搖，掌舵的船娘以亮麗的嗓音清唱著古老的鄉謠。金澤工藝社位於上海青浦區的風景秀美的金澤古鎮之中，古鎮風景優美，寧靜悠閒，自然資源豐厚。地處於上海的西部，金澤是江、浙兩省入滬的大門，坐擁澱山湖、比鄰汾湖，河流水道縱橫其中。上下一千三百多年歷史，歷宋元明清，縱橫交錯水道，小橋連接鄉鎮，如人在畫中，穿梭於古今往來。

金澤工藝社傳承了古鎮的特有風格，更保留傳統江南水鄉風貌，在水鄉文化的基礎之上提供了藝術、文化、學術集一身的文明環境。其佔地八十餘畝，在七個園區內，有復古建築，多個不同的展館，包括《茶物宋出》宋代瓷器展、《圓心美意》少數民族圖群展、《陶然福祿》文玩葫蘆展、《明妙嬋瑞》覺囊唐卡展等多個展廳，以及衣意工坊、機杼館、草木染坊、芋嵐工坊、陶藝工坊等創意工房。

### 民間工藝 生活修行

民間工藝，表面上講求實用行為，其實更是一種生活修行。這些源遠流長的機會和可能，而梅巧冰與「壇城」其實亦早結善緣。回想早年任職紐約蘇富比時一次奇遇，她感歎說：「那天穿過中央公園，順路到自然歷史博物館參觀，剛好看到那兒播放一部紀錄西藏喇嘛用沙搭建『壇城』的影片，當時就驚為天人。之後回港，某地產集團高層朋友請來三位喇嘛為他們創作『壇城』祈福，我有幸獲邀參觀，現場近距離欣賞更看呆了，經朋友介紹方知『壇城』是自己搭建的，由此便播下了種子、種下了根。」

「壇城」看似是色彩瑰麗藝術品，亦可視為一個建築圖則，儘管大家從來都沒見過其有實體建築，佛家卻認為它是兩千多年前釋迦牟尼佛設計的作品。今日常見者都是沙做的模型，雖只有一兩層建築，裡面卻飾滿佛像和圖騰，其講求極高藝術造詣，有此能耐的師傅屈指可數。梅巧冰說：「金澤做的『時輪金剛彩沙壇城』尤其複雜，中間有許多學問都值得我們參詳，同大家人生亦好有關係。」（延伸閱讀：覺囊妙法一時輪金剛彩沙壇城 Mandala- 健陽樂住上師開示 <https://youtu.be/xCF12B0UW1>）

### 有關金澤工藝社

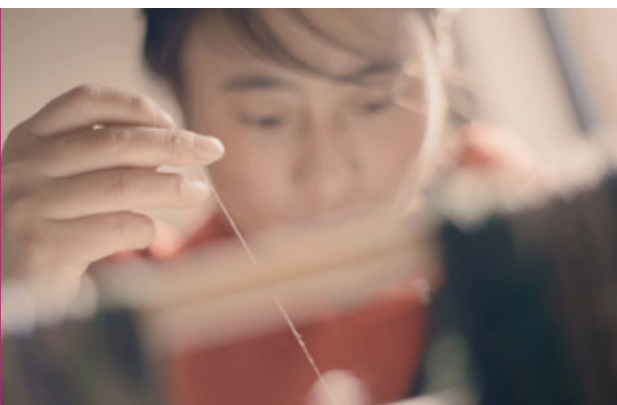
金澤工藝社就像一座博物館，旨在將傳統工藝人引進來，共同打造一個實用性操作平台，將中國傳統設計、手工藝繼承和傳承下去，使民族精神延續和認同的紐帶，得以修復和延伸。

金澤工藝社佔地八十餘畝，在七個園區內，有復古建築，多個不同的展館及創意工房。



作為獨立的學術文化團體，金澤工藝社旨在傳承中國傳統的優良工藝，銳意通過嶄新的手法，為傳統工藝愛好者提供一個促進理論研習和技術交流的平台。

梅巧冰選手工藝就因為它最貼近普通人，她指出所有人都有創造力，以前人們使用的許多東西，像織布，像一個籃子、一把掃把或一件毛衣，都是自己的手工藝作品。



## 人生無常 精進有道

根據西藏佛教傳統，「壇城」做好後，每年四、五月便有法會，由上師帶領一眾喇嘛往山上河邊做法事，把沙做的「壇城」倒入河中，啟示最美好事物最終都會煙消雲散。大家明白人生無常，學會看破放下便得自在。正如梅巧冰所言：「人生就是如此，許多事情過程或有許多阻力，但只要一一去解決，其實亦不難圓滿。搭建『時輪金鋼彩沙壇城』給我很大啟發，我知道這條路不易走，但你必定要去試。」

金澤工藝社前身是一個廠區，有許多廠房空間，其實要放甚麼進去也可以，梅巧冰之所以希望工藝社能夠繼承傳統再創造，讓人們重拾手心意的創作，正因她相信這才是文化生命的再生，「金澤古鎮有『千年江南一日還』的美譽，歷史對我來說很重要，畢竟，古人的創造已走了這樣長遠路途，絕不可能放棄忘記，儘管今天已非古代，昔日的創造沒可能百分百合用，但如果我們可以學習古人的智慧，擷取裏面的精髓，再帶到今日生活中，先學習再消化再出發，便是對自己文化一份應有的尊重。」

梅巧冰選中手工藝就因為它最貼

近普通人，「其實所有人都有創造力，以前人們使用的許多東西，像織布，像一個籃子、一把掃把或一件毛衣，都是自己的手工藝作品。現在甚麼東西都買回來，大家似乎已失去這種創造力。大家似乎只懂按鍵，整天用機器、手機、電腦，其實所運用工具，人的手心意不再有對話了。」於是金澤工藝社便從手工藝出發，以衣食住行為主題，創設多個工作坊，如琉璃、紫砂、陶藝、瓷器、織布、紡紗、印染、布藝、點心和湯水等，讓大家在尋常生活中也可重拾中國傳統文化的樂趣。



梅巧冰總希望跟大家分享最好的東西，其收藏的許多文物和藝術品，便都在金澤工藝社公開展出，令其有如一個活生生的中國傳統文化博物館。

易受外力影響的，所以才更需要以愛心和慈悲心，去激發力量和勇氣，「我感恩以前遇到這許多好老師，欣賞和認識到傳統文化美妙之處，才能發心去做這件事情。佛家以戒定慧來修行，讓人們能看見自己的心，從而對生命有所領悟和理解。修行不離明確方向，知道自己要往何處，要走甚麼道路，然後這基

礎上不斷精進。而人要了解自己，便必須對自己每部分都十分清楚，包括你的知識、思想、情緒、意識、體證、經驗等等，都全面了解，然後才可以不斷的發展和成長。」

### 愛與慈悲 自知自明

梅巧冰自言其人生雖已走了大半，

卻累積豐富人生經驗，自信仍有心有力量做一番事業，她說：「人不應因年長已不去學習和創造，在回歸大自然的循環前，大家都應該好好利用每一天，珍惜當下所能做的事情。我鼓勵大家再次用手去創造。這裏是一個很大的平台，只要你肯去學習和創造，自會體驗到生命中最鮮活的價值。金澤工藝社還有好多充滿青春氣息的东西，包括小貓小狗小豬和年青人，我鼓勵大家一定要來感受一下。大家來到金澤都吃得好、睡得好、玩得好，我便很欣慰了。」

佛家講發心，因凡人都是脆弱和

易受外力影響的，所以才更需要以愛心和慈悲心，去激發力量和勇氣，「我感恩以前遇到這許多好老師，欣賞和認識到傳統文化美妙之處，才能發心去做

這件事情。佛家以戒定慧來修行，讓人們能看見自己的心，從而對生命有所領悟和理解。修行不離明確方向，知道自己要往何處，要走甚麼道路，然後這基



金澤工藝社便從手工藝出發，以衣食住行為主題，創設多個工作坊，讓大家在尋常生活中也可重拾中國傳統文化的樂趣。

他們分享許多人生經驗，她表示：「經過十多年的建設，工藝社包攬了各種民族手工藝師資，這裏的每一個人都各有所長，所有人都可以是你老師，可以教你很多事物，讓大家可以找回文化上的

在金澤工藝社，梅巧冰就似員工

們的長輩，除了指導日常工作外，還跟

族手工藝師資，這裏的每一個人都各有

所長，所有人都可以是你老師，可以教

自己。現在中國有一大問題，許多人都

不認識自己的文化。如果沒有上博物館

習慣，便根本看不到甚麼文化精髓令你

以身為中國人而驕傲。我總希望跟大家

分享最好的東西，像我個人收藏的許多

文物和藝術品，便都在金澤工藝社公開

展出，令其有如一個活生生的中國傳統

文化博物館。」

### 古人智慧 啟迪迷思

理解民族工藝的歷史背景，汲取

古人生活文化智慧，其實就等同一種反

思，讓大家更加認識自己、了解自己、

發現自己，然後才知所進退和行止，否

則我們將會不由自主的被外來文化干

擾，讓自己認知、世界觀、價值觀，都

被外來文化牽着走，以致陷入迷惑無明

地步，而不能從一個純粹的、退一步海

闊天空的角度看世界。

藝術創作是對慈悲、智慧和空靈

的體驗。學習的不僅是藝術，還有自己

的生命，目的是圓滿人生，不斷成長。

憑藉文化藝術令自己成長，分享自己對

生命的體悟，能夠利己利他。通過創作，

慢慢的了解自己的心態，有層次的清晰

的了解自己身心靈內外的關係，生活會

變得更加立體，然後知道自己的方向，

知道自己的局限、習氣，也知道如何去

避免、超越。培養正面的情緒，不被負

面情緒干擾，令情商、智商、體證、經

驗，都可以綜合的提升。

梅巧冰認為，藝術審美是一個成

長的過程，是一個不斷的領悟、瞭解的

過程，你越瞭解宇宙人生、生命的本質，

就越有品位，越有審美的能力，越嚮往

文化知識與智慧。藝術審美是很高的文

化傳統，有着強大的潛移默化的力量，

能夠啟悟空靈。生命的啟發很微妙，有

些人一輩子也沒有。莊重、信仰、修為，

都不容易。這位為振興中國傳統民藝鞠躬盡瘁的揚眉女子說：「弘揚中國文化不是個別人可以做到，要大家一起用心去做！」

在金澤這個環境裏，工藝社盡量用漂亮美好的東西包圍學生們，給他們看好的東西，讓他們的眼光越來越高。

humanity 

文人的浪漫：  
從東西方

Ross Lovegrove X Charles Leung  
Lifeform Woodcrafts

對話開始  
Written by 鍾十

家具

古時所說的合璧，是將一件斷開兩截的玉璧天衣無縫地契合起來，中西合璧是否也可以如此無縫接合呢？傳承中國古典家具工藝的積慶堂創辦人梁偉鴻(Charles)，遇上英國工藝設計大師 Ross Lovegrove惺惺相惜，由Ross構想出3D設計草圖，再交由Charles的北京木作坊手工製作，為當代家具重新作定義。東西水乳交融的浪漫，背後原來一點不簡單，這套名為LIFEFORM系列桌椅花上一千工人(Man/Day)，像樹木的扭結枝條要構想出一套全新的東方榫卯結構，還要破天荒加進米蘭鑄造亞克力材質桌面設計，難度絕不遜於一件花上三十萬刀雕刻的乾隆宮廷紫檀條案！



## 1 兩位大師的邂逅到底是如何開始？

「明朝和清朝的家具，無論設計和工藝都是無與倫比的，有些更是現今工藝都無法超越。古人使用木材的天賦，以及高超的技巧都令我非常讚嘆！我常幻想，如果這些匠師還在世的話，他們會為現代生活設計怎樣的的作品呢？因為有這樣的想法，我決定自己試試！我們創作了『她』系列新家具，Ross剛好來到看到，覺得今天中國難得保存有如此用心做木材設計與手工藝，我們坐下傾了很多art & craftsmanship的東西，他是很特別的人，他自己覺得愈成功的設計愈浪費地球的資源，他設計了一個很漂亮漂亮的膠水樽。他說如此成功的设计，愈多人購買愈浪費，工業設計愈成功愈浪費資源。」

2017年四月巴黎大皇宮「工藝美術雙年展」，首展造型煥然一新的「她」系列，以女性突破性別枷鎖為題材，名為「Breaking the Wall」。英國工業設計師Ross正在巴黎龐比度中心辦個展，Ross剛好到來看到如此新穎的中國家具十分驚奇，很欣賞積慶堂對傳統中國木家具在工藝上的追求。Ross表示：「我

## 2 如何將現代性加進古典家具工藝當中？

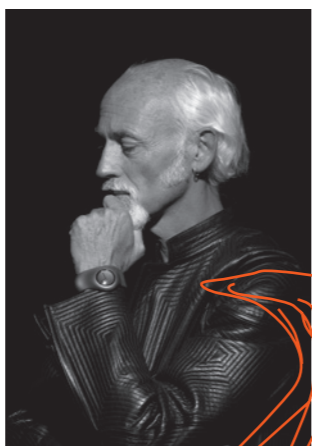
對梁在木材工藝製作上的豐富知識，以及他毫無保留地向西方展示中國傳統工匠大師的技藝感到難以置信！他對傳承這些技能，並從此創造出更多原創和獨特的當代作品，正是現今的收藏家所珍視的。我們談到了有機設計，以及對木材和自然的崇敬和尊重。我作為一位藝術家 and 設計師，想到是否可以與積慶堂合力創作一個大師級作品，將西方的想像力與東方的木作工藝融合在一起。」

Ross給工作室傳來一張3D圖紙，希望製作一件中國式不規則造型的「大自然」作品。「我想藉着Lifeform在自然世界和人造世界之間建立對話，以提高對每種材料及其屬性的認識。這只是一件很小而獨特的作品，使用非常特殊的木材。我接受了使用非常古老的木材，實際上是二百年前的木材，令人難以置信的緻密和穩定。我很清楚我們必須創造出最令人難以置信的東西，以尊重這老樹為我們作出的犧牲。因此我以設計方式將樹重新長成一種藝術品，這將使它復活。作為設計師和人類，我決不會

為了自己的利益或虛榮而故意砍伐一棵生長緩慢的硬木樹，這將是對我們地球的不可原諒的傷害。」

如何準確地從電子數據翻譯到全手作實物？如何把不帶感情的電子數據顯示大自然的豐盛無缺和偉大的愛？

Charles 妮妮道出工作室全情投入，深情演繹，創造「大自然」家具。整個LIFEFORM系列的誕生見證了Ross一貫的創作理念DNA (Design Nature Art)、中國極優秀的傳統手工藝、積慶堂的核心價值。「我們用木材設計出全新的摩登形態，中式家具傳統叫『小木作』，木建築就叫『大木作』，整件中國傢俬是一件建築物，繪畫只是平面可自由發揮，但立體的家具是要四平八穩不會倒下來。明晚期出現實木傢俬，作品的木工雕刻程度同一時期是全世界最高



這套名為LIFEFORM系列的桌椅，以中國式不規則的造型，尋求在自然世界和人造世界之間，建立對話與交流。



的，Fine Art 很少會讀家具，像梁思誠環遊全國拍攝中國建築物，也完全沒有拍攝古老家具，十分可惜！

中式家具複雜程度是難以想像，第一是整個儒家禮教的顯現，中國椅就是如此，它是顯示我們的禮教的作用，裏邊有很多規條；第二是明朝很多文人將自己的喜好放進去，清朝又將意大利洛可可的設計放進去。那時中國是非常強的時候，那時擁有這些傢俬都是極少數的達官貴人，已經是一件藝術作品。」

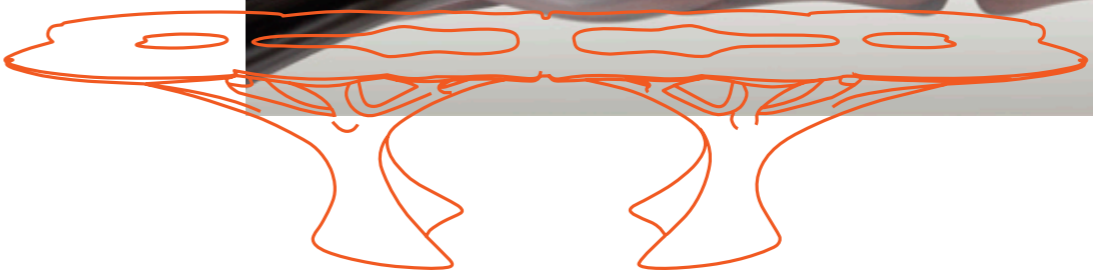
Charles 指出：「LIFEFORM 系列展現『大自然』的魅力，木材把大地生命訊息注入作品中。木材是大自然的一部份，它充滿能量、溫度；它仍活着，身上帶有各種生命及成長印記。只有尊重它的賦予，珍惜它的生命，它的至美才會完全全的表現出來——如絲的手感、清新的氣味、沉實的質量、百變的花紋、溫暖的接觸、美的呼喚……隨着歲月增長，表面還會形成一層薄薄的油光的『包漿』，這些特質都非其他物料所能擁有，亦只有木材在最被珍愛的處理下，它天然的美才可全部毫無保留的釋放。」

### 3 東西文化如何在 木家具作品中交 融？

Poss 當然不只是一要簡單創造一件中式木家具，他將最前衛摩登的概念合在其中。「桌面特別開了四個天窗，配上亞克力膠。桌面底下的樹枝和樹幹，縱橫交錯，挺拔有勁，經過亞克力膠的透視，不同角度，不同效果；有些放大變形，有些扭曲縮小，顯得超現實，如幻如夢，仿似大千世界。通過將亞克力透鏡放置在這種木材中，它會放大形狀並讓光能進入。我想繼續以木材為主體材料的技術，材料和形式之間的對話，以此作為創造性發明和抽象家具的方法。它會引起彼此的衝擊，可以使輕盈與重量形成對比，透明與不透明形成對比，淺色與黑暗形成對比。木材是上天恩賜的，亞克力是人類發明的，兩者皆做到最靠近完美的不完美的時候，正突顯人類的創造力，及對大自然應該肩負的責任。」

Charles 談到今天人們收藏明清古董傢俬是第一代有錢的人，第二代現在已經三十多歲，開始接班家族企業，年輕一代往世界最好的大學讀書，有一種





世界視野，再造復刻版家具也只是服務第一代，第二代是希望見到全新的設計，不只是乾隆那些東西，從傳統走到當代是一件很難的事，但這是最有潛力的市場。「中國傢俬加了亞克力膠十分突破，我們想將木材加一些東西令其更為特別，木材是上天給我們很大的禮物，有樹木才有生命，一個天然、一個人工，這個亞加力光學材質，是米蘭工場所造，人工加天然合成，做到最完美放在一起達到這個效果。枱面一般看不到下邊，這張桌子如此精細的枱腳，要讓人見到，很超現實，也是中國人理想中能量在流動的作用。」

「中式家具就是木構建築，同樣由精密複雜的榫卯結構組成。家具一直不是藝術主流，多優秀的傳世作品亦沒有留下創作者的名字，作品的精氣神、文人匠師的玩趣，只有靠後世來詮釋。」

「英國自己有製作傢俬的傳統，但英國製作很昂貴，沒有這麼大工場，或者如此精工手藝流傳下來，現在製作這件傢俬是要一千工人(man/day)，即使中國的成本也如此高，在英國根本不可能製作。其實其他國家如緬甸也有很好的雕刻傳統，或者其他地方

的藝術家，未來有可能在亞洲完成這類的作品。」

「積慶堂完全手工，雕刻也完全是自己造，技術的改造、文化的認知，一定要工匠知道是甚麼意思，我們先要他們做經典的復刻作品，我會跟他們說中國傢俬其實早已有用這等技法，我們也會培養他們的心性，心一定要安定，對一個藝術家，心性是自己工作的意義，會感覺到自豪，工錢以外作品值得驕傲。像一件傳世乾隆紫檀條案，圖案重複一千七百九十遍，每一圖案需要一百七十二刀，合共約三十萬刀，接近零誤差，如果思緒不穩，心神不定，就無法安心幹一百六十天，這是挑戰工匠專注力和技術的極限。他們值得為自己人生自豪，為自己工作自豪，為自己作品自豪。感恩珍惜所有，能走出農民工，成就匠師之路，技術、文化、心性三大革命缺一不可。這就是心性的鍛鍊。」

## 4 中國的文人精神與英國的新藝術精神演化出新的涵義？

POSS 是一位富有遠見的設計師，受自然的邏輯和美感啟發，他的設計

在技術、材料、科學之間具有三位一體的有機形式，創造了許多行業領導者將其視為斬新的審美。他的設計中具有深厚的人情和智慧，展現出樂觀和創新的生命力，從相機到汽車再到火車、航空和建築。「我希望能夠以一種非常直接的方式利用中國手工藝的複製能力，而這不會在過程中造成任何失誤。通過提供非常精確的數字文件和3D打印的模型以在車間內如實複製，其結果是100%符合我的構想，其驚奇之處在於積慶堂手工藝人可以生產的材料和質量產生了難以置信的力量。」

這是在彼此信任的過程中的一次交流，是我們共同創造的最佳願望的匯聚。在藝術上，創造的本能應該是顯而易見的，借助工藝感覺到製造者的手。因此雕塑和情感的能被吸收到了製作的過程中，因為所有人都感受到地球上這一個獨特樹木傳遞的大自然力量。

這次的合作經驗令我的工作室和積慶堂之間建立一個非常獨特的交流，是手工製作和電腦之間的融合，因為從設計初稿到工作室詮釋，到建模然後幾何計算，到最後回到手工製作，這個過程已令我們像來來回回的穿梭於傳統及現代許多次。我非常尊重中國的創意文

化，而在我以往多次到訪中國的旅程中，每每都被那些在西方已然失傳的工藝技能，和當代藝術家的偉大藝術品所感動，他們勇於使用不同素材，並對素材有很深的理解。」POSS說整個LIFFORM系列的誕生見證了自家一貫的創作理念DNA (Design Nature Art)。

的圖很Lifform，最容易用3D打印來組合，數碼數字將這些東西加入一件作品中，若然機械造很簡單，人手要做到數據跟設計圖一樣準確不容易，結構跟我們傳統中國傢俬很不一樣，我們重新建構了一個榫卯結構，桌子完成差不多一噸重，以往條案木構建築四件板，在這枱不同一般拉在一起的感覺，它如此巨大如此重，怎樣做到絲毫無差，上邊看

會感覺很不平衡，製作時要解決很多結構的問題，我們堅持要最靠近完美的不完美，要做到此已是最大限度，中國木工就是用最簡單的方法做到最準確的地步。

「西方傢俬設計很不同中式，西方設計就是設計，我們中國是從禮教開始，西方只是物料與創意，中國想小木作與大木作，在大家庭中一看已是學到





儒家禮教，對聯與牌匾的配合，西方不會想這些。北歐家具會與生活方式連結在一起，也跟中國人的禮教完全不同。我希望利用此機會跟不同設計師與藝術家，將我們中國的木作可以走得更遠，現今中國為何沒人做？我們有如此優秀的傳統，也有令人羨慕的大市場。

「Ross 的設計給我們，他很特別，他很開放，我們給意見，九月底給3D圖，十二月初來看完形，我們的廠長將靠背改動了少許，他也很接受很高興，世界頂級設計師一般不給人改自己的設計，2019年六月我將最後的東西帶去給他看，他說木料太粗太重，西方人愛輕盈一些，所以回來再將作品減了25%重量，我們互相學習很多東西了。」

## 5 未來積慶堂與 Ross Lovegrove 還會有更進一步 的合作嗎？

「我沒有期望可以將此家具放甚麼地方最理想，但我希望是一個很喜歡這件傢俬設計的人，這是晚餐的桌子，背後用了很珍貴的原材料，還有中間的亞克力如此新穎，還有我們的手工，都是很完美的極致。我想過中國四合院，但一般的人裝飾都是全新或全舊，所以未必適合放到四合院之中，買四合院的人未必會放一件當代作品，反而下一代的年輕商人，就看他們才知中國新傢俬新的設計有沒有前途。」Charles 笑笑說，或許這樣一

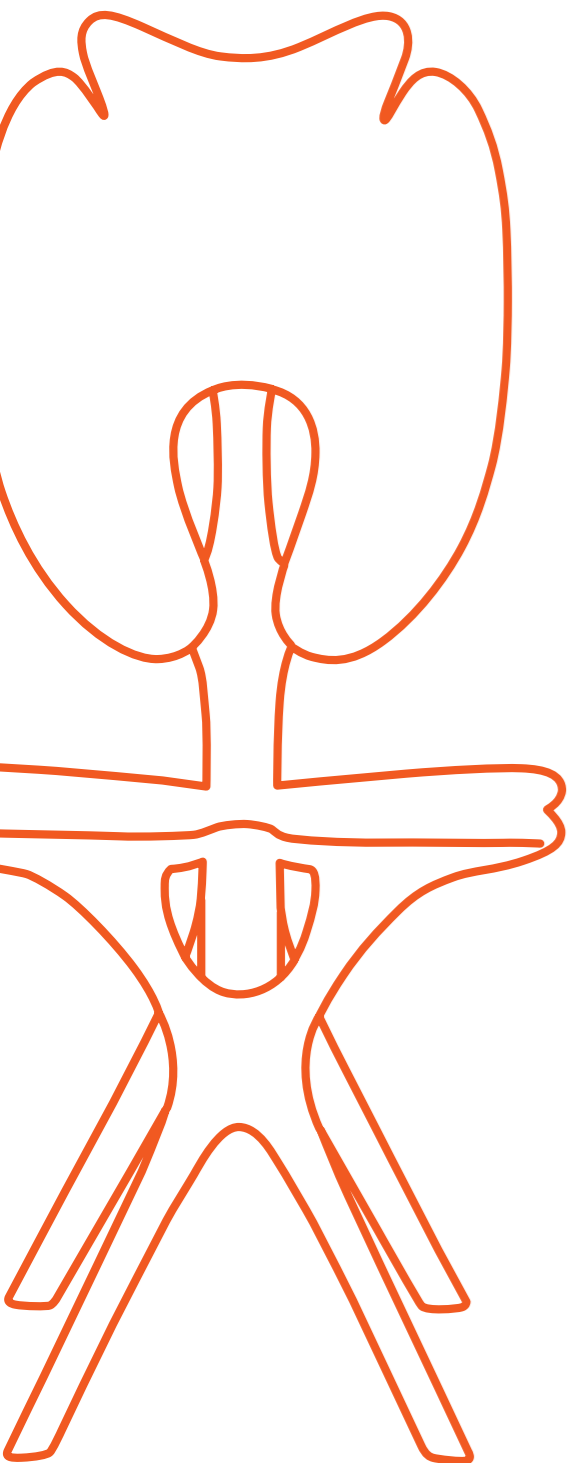
張價值一百萬美元的桌子，不會有人真正會買來吃飯！

「我們設計了兩款女性讀書椅，天鵝I和天鵝II。天鵝I是傳統交椅與書法的混合體，腿部線條如明代祝允明之草書。天鵝II徹底擺脫中式造型，如印象派畫家Dege's的俯身芭蕾舞者。這兩款天鵝椅在佳士得成功拍賣售出，是對積慶堂原創的極大鼓舞！」

「2016年看到香港大學這張宮女椅而構想出『她』這個系列的設計，我想用社會的題材當中做設計，今年可能會邀請其他本土或海外設計師合作，作一些新的設計。我心目中未來想新做一個『少女時代』的中式傢俬，作品仍未做到，構想仍只是趨形，少女時代系列會很好

玩，中國傳統傢俬太暗沉，很難吸引到三十歲的年輕收藏家，他們愛奈良美智，而不是達文西或唐伯虎那些作品，他們愛的是很年輕活潑的東西。」

Ross 則談到未來仍會繼續投入中式木作家具的發展：「我將每年設計一個新系列，不僅繼續我們的設計研究並創造有機設計的演變，而且幫助確立積慶堂作為高端工藝非常合法的大使的地位，設計源於不可思議的技能，中國人必須保留對大規模生產和一次性使用這種浪費潮流的抵抗力。」



# 談情論美

Written by Patrick Chiu Photography by Ringo Tang

## 戲說

專訪公大人文社會科學副教授 陳家愉博士

# 紅樓



「儂今葬花人笑癡，  
他年葬儂知是誰？」  
《紅樓夢》第二十七回述及  
林黛玉所作《葬花詞》，  
詞中這自哀自憐得如此淒美的佳句，  
想當年就令少年的我驚艷不已。

## 時

光飛逝，去年因採訪香港公開大學（公大）慶祝創校三十周年活動，走訪了公大人文社會科學院副教授陳家愉博士，問她最愛《紅樓夢》佳句為何？「一直言笑晏晏的她也得沉吟半晌，才說出要算「假作真時真亦假，無為有處有還無」，正是書中第五回賈寶玉夢遊太虛幻境，在大石牌坊上所見一副對聯。

洋名(Kelly)的她正色道：「整部一百二十回的《紅樓夢》，堪稱經典中的經典，書中的『情』固然討人喜歡，可

我卻更推崇這句『假作真時真亦假，無為有處有還無』，不但扣人心弦，證諸眼下生活也頗堪玩味。」

作為公大三十周年校慶晚會籌委領導，Kelly與公大校長黃玉山教授及一眾籌委絞盡腦汁，組織了大型綜藝粵劇晚會「戲說紅樓夢」，並於去年9月1日晚上假西九文化區戲曲中心大劇院圓滿舉行，當晚不但全院滿座，更為公大籌得逾港幣五百萬元發展經費。

晚會以著名文學家白先勇教授及劉再復教授的錄像對談——《淺酌紅樓》

愛情婚姻悲劇及大觀園中點滴瑣事為主線，以金陵貴族名門賈、史、王、薛四大家族由鼎盛走向衰亡的歷史為暗線，鋪展開了一幅幅細膩逼真的生活畫卷。在遵循生活軌迹、摹寫生活瑣事的同時，作者獨具匠心地引入金玉緣與木石盟等神話傳說、紅樓之夢等真假夢幻，賦予了作品獨特的美感，也加深了它的思想內涵。

《紅樓夢》作者曹雪芹（1716-1763年）出身望族，早年在南京江寧織造府親歷了一段錦衣紈袴、富貴風流的生

活。其祖父曹寅做過康熙帝的伴讀和御前侍衛，後任江寧織造，兼任兩淮巡鹽監察御史。雍正六年（1728年），曹家因虧空獲罪被抄家，從此家道中落。

曹雪芹素性放達，對金石、詩書、繪畫、園林、中醫、織補、工藝、飲食等均有所研究。因家庭衰敗飽嘗人世辛酸，曹雪芹對社會世情有了更清醒、更深刻的認識，終於創作出極具思想性、藝術性的《紅樓夢》。



公開大學人文社會科學院副教授陳家愉博士

揭開序幕，再由香港演藝學院應屆畢業生以舞蹈呈現《黛玉進府》一幕，鋪陳續後五場《紅樓夢》粵劇折子戲，包括《黛玉葬花》、《晴雯補裘》、《焚稿歸天》、《寶玉怨婚》及《幻覺離恨天》，由粵劇名伶謝國璋、李秋元及蔣文端，聯同一眾粵劇新晉精英，包括千珊、鄭雅琪、王志良、林穎施、瓊花女及陳紀婷擔綱演出。

## 文學經典 永恆魅力

### 情有獨鍾 超越時空

話說回來，原來外表西化的Kelly學習粵曲唱腔十八年，師承粵劇界著名音樂領導王勝泉及其弟王勝焜，自然是今次粵劇晚會的推手。「取材《紅樓夢》，除了我情有獨鍾外，全因師傅王勝泉極力推介，認為《紅樓夢》故事既廣為人知，且其粵劇折子戲又場口眾多，串連成一臺完整戲軌，順理成章便促成是次粵劇晚會。」細看眼前這位飽讀「番書」的女學者的履歷：香港城市大學翻譯及傳譯一級榮譽文學士及文學碩士，英國蘇格蘭愛丁堡大學哲學博士，教學範疇涉獵文學翻譯、女性詩歌翻譯、中西文化研究等領域，可不知道伊人還是一位由看書到看戲，再由看戲到唱曲的標準票友。

Kelly說：「我一直醉心中國文學，自小酷愛《紅樓夢》，繼而愛上粵劇藝術，發現無論小說與戲曲，兩者的詩句、詞藻、藝術文化傳承，均優美得無以復加，你看我的辦公室內到處堆滿與《紅樓夢》有關的書。」一派知性嫵媚的她素手一揮，果然不同版本大大小小「紅」蹤處處。Kelly認為所有經典文學作品都有其永恆意義，正如《紅樓夢》裏面說到的情，便不止愛情，還有親情、友情、世

《紅樓夢》，又名《石頭記》，成書於1784年（清乾隆四十九年），其不但在中國四大名著之一，更是世界知名的文學巨著。書中描寫有關賈寶玉與林黛玉之間的愛情，感人至深亦教人嗟嘆。重要的是，《紅樓夢》從本質上，突破了才子佳人小說窠臼與奇情故事的俗艷，以恢宏筆觸摹寫了時代社會的劇變，無論從題材選取、思想內涵、情節結構，還是從人物塑造、細節處理、語言技巧來說，都是中國古典小說中的代表作。

《紅樓夢》以寶玉、黛玉、寶釵的

情，所以它便不僅是愛情小說，而應該是一部人情小說。

她說：「《紅樓夢》所說的各種人情和世情，無論放在任何時空，都會同樣適用。今日的年青人都不大願意去翻這些經典，我們就要設法宣揚一下。到他們年長一點，就會發覺當中其實有許多東西都跟大家有切身關係。我從研習粵劇或《紅樓夢》中就有這種體驗和感動，你不懂就很可能是一生很大的損失。」

### 文藝技巧 出神入化

說到經典文學作品的意義，白先勇教授與劉再復教授，這兩位「紅學大師」便有更為精闢的見解。白先勇教授認為，《紅樓夢》是一本了不得的小說，堪稱「天下第一書」。他讚歎說：「《紅樓夢》不但是文學上集大成之作，在文化上亦有着很多深刻的思想，裏頭有許多密碼，需要你慢慢去解讀。讀者人生經歷或不一樣，但隨着年月增長，慢慢琢磨領受，感受只會越來越深刻。」

對於《紅樓夢》的文學造詣，白先勇教授亦同樣推崇備至，「除了故事鋪陳千頭萬緒之餘，其人物小說也有幾百個，情節千頭萬緒，但作者都能對他們



## 像《紅樓夢》它那種古典審美生活方式和品味，可不是今日的中國風所能比擬。

描述得細緻深刻，觀點轉換出入化。當中許多寫作技巧，例如意象的運用、神話的寄託、佛洛伊德式夢境潛意識的敘述，在其所處十八世紀時代看來，都是超時代的創意，是極富現代性的文藝技巧。」

《紅樓夢》面世已有二百餘年，影響力或許今非昔比，但白先勇教授深信其蘊含的哲學思想，如今對讀者便仍起着潛移默化作用，「儒家、道家、佛家，是中國人傳統人生思想與哲學的根基，曹雪芹將三家哲思集大成於《紅樓夢》之中，成為支撐着此鉅著的三根柱子。他以最美麗的筆觸、最動人的故事和最鮮活的人物，來詮釋儒家經世濟民思想，以及道家和佛家的鏡花水月與浮生若夢的出世哲學，用小說這種平易近人的文學方式，引導大家進入這三種人生哲思，對人們的生活態度以至人生境

界，都引着深遠的影響。」

### 世運輓歌 文明救贖

假如白先勇教授是《紅樓夢》的鑒賞和審美大家，劉再復教授則肯定是《紅樓夢》的心性大師。劉再復教授指出，《紅樓夢》以極高妙手法，用最精緻的審美形式，通過「天地神人」和「現世塵俗」虛實融和的故事結構，完美表達了最複雜和深刻的人情世故，「不論是華美、壯美、優美、淒美，以至俗艷之美，在書中都有意蘊深遠、境界超然的表述，其集唐詩、宋詞、元曲，以及明清傳奇和小說之大成，訴盡了中國人最深刻最動人的情感，不但起着深遠的教化作用，亦成就了永恆的藝術價值。」

劉再復教授認為《紅樓夢》有着極大的包容力，「它不僅擁有高度審美價值，亦有着包容萬象的豁達心靈，它寫

中華文明由此頹落的氣運的一首史詩式輓歌。」

### 文化慰藉 安頓心靈

Kay亦非常認同兩位紅學大師的高見，她說：「我覺得對民族文化的認同是非常重要的，香港是個多元文化的國際都市，全球化高唱入雲，但當你去到異域他邦，對自己的文化身份認同便十分重要了。有一個我在課堂上教同學的術語叫做cultural euphoria，意思大概是對自身文化的某種思鄉情結的喜悅。譬如在外地忽然想吃雲吞麵、燒鵝。記得我在愛丁堡唸博士時，有次去當地廣東菜館吃飯，侍應聽到我說廣東話，便問我喝不喝港式檸水，其實我在香港也很少喝，但那一刻卻甘之如飴。」

古人說「腹有詩書氣自華」，一百年前北大校長蔡元培就講美育救國，Kay指出：「時下許多人都只會盲目追逐潮流，其實都不太懂審美。像《紅樓夢》它那種古典審美生活方式和品

味，可不是今日的中國風所能比擬。不僅是衣飾妝扮，還有其他不同方面的描述：像吃飯，有次賈寶玉想喝湯，他就要喝一款叫『小荷葉兒小蓮蓬兒』的湯，說是要用一個刻有荷葉形狀的銀製模子，將麵粉置壓成小荷葉狀，再用雞湯加蓮葉烹熬，那種細緻入微，我想這不可能在今日尋常生活出現，但在《紅樓夢》書中，這只是一段不經意的描述，而類似的情節卻遍佈整本書。」

Kay感嘆說：「現在沒太多同學選擇人文學科，可能覺得這些學問都與賺錢無關；但讀書總比不讀好，你讀過《紅樓夢》，它便陪你一輩子。錢固然重要，但做人是不能要整天想着買樓或者搵錢的，這些人文學問有助我們更加了解自己的人性和人格，知道如何去發展個人修養，每個人都需要『情』和『美』這些心靈上的慰藉，人生快樂和幸福並不僅僅在乎財富，心靈永遠有其渴望和需求，非金錢所能衡量及滿足。」

的情，不止於男女愛情，且及於親情、友情和世情，當中既有神話奇幻的表述，也有紅塵世俗的描寫，一舉涵蓋了中國人有『情』觀念的各種層面和維度。「白先勇教授指出，《紅樓夢》所展現中國傳統文化中的「情」和「美」，閃爍着中華文明輝煌的傳統，「這兩種堪稱永恆的審美價值，即使時至今日，當仍能啟發大家對中華文化的了解和親近，由此而樂於重新認識並復興這偉大傳統，所以也可將它的情和美，視為一種文化上的救贖。」

在白先勇教授眼中，《紅樓夢》也獨具其劃時代意義，「出版於清代乾隆盛世的《紅樓夢》，固然是中國古典小說的巔峰之作，其面世時代也正是中華文明鼎盛時代，經此轉折便由盛轉衰，而從故事中作者對賈府凋零衰敗的描述，對眾多人物不幸遭遇的哀悼，亦儼如對

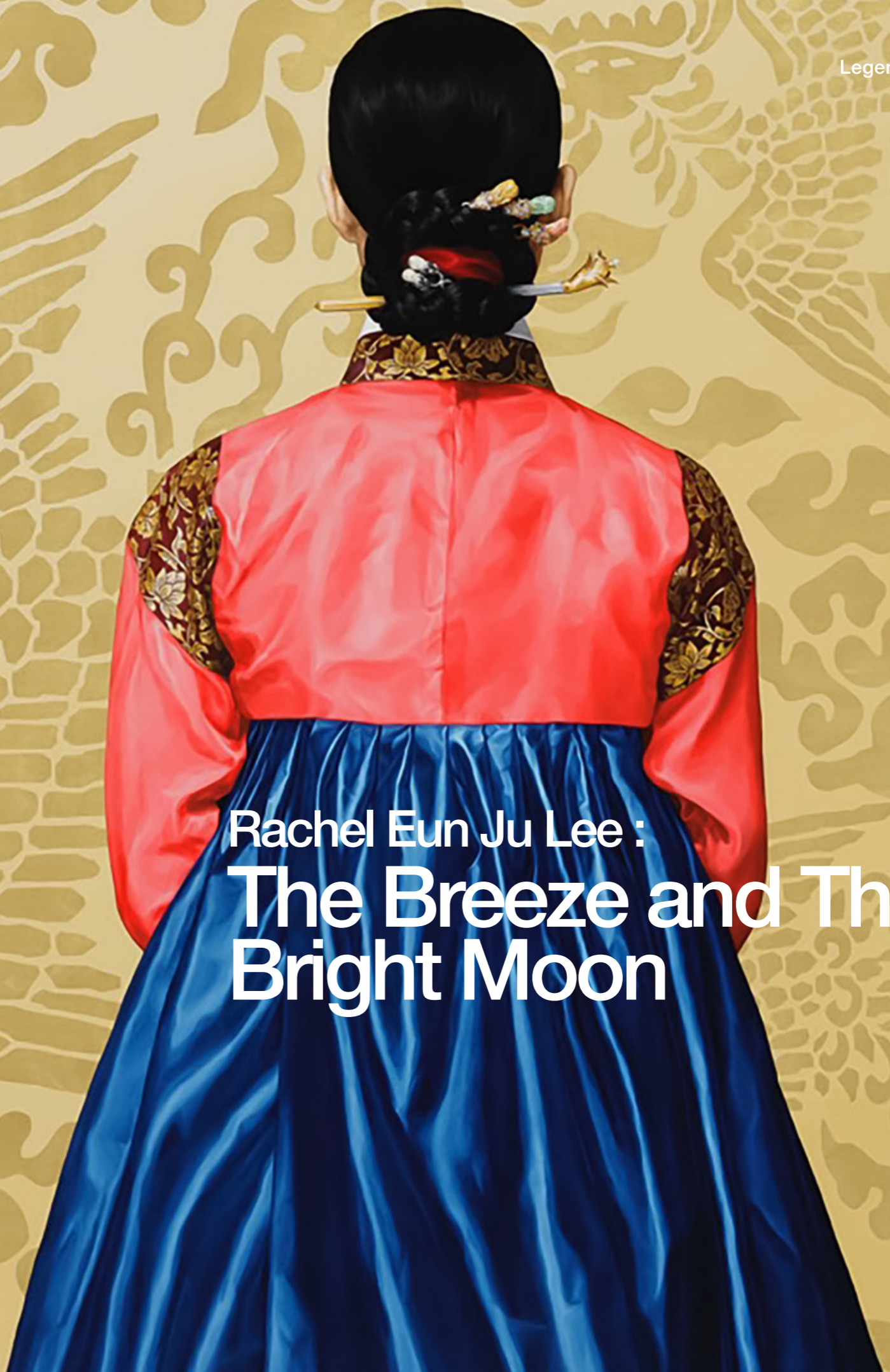


李恩周

清風

明月

Written by Patrick Chiu Portrait by Ringo Tang



Rachel Eun Ju Lee :  
The Breeze and The  
Bright Moon



《清風明月: An Ode to Life》策展人，Soluna Fine Art 始創人兼畫廊總監 李恩周 (Rachel Eun Ju Lee) 表示，在韓國文化中，四季分明既是自然風景，也標誌着人類與天地萬物並存的關係。其背後是韓國藝術家金永憲的「電子鄉愁」系列作品之《金剛山》。

「我相信無論韓國、中國或美國的藝術，只要足夠優秀的話，便有同樣的價值；收藏藝術品應該依循自己的心意，好的藝術品都必然會為你帶來情感上和經濟上的回報；我個人就喜歡那些富正能量的光明作品；要知道藝術家便有如魔法師般，能夠創造自己的藝術世界，以澎湃能量跟大家分享種種生命感悟；有些人或者會側重人生中曾經歷或感悟到的黑暗面，但我卻獨愛彰顯光明的創作。」Soluna Fine Art始創人兼畫廊總監李恩周 (Rachel Eun Ju Lee) 娓娓道來她的藝術價值觀，言談溫婉而思路慎密的她，儘管脂粉不施卻自有一派清貴雅淡的氣質，自然有如清風明月。



駐香港韓國文化院與Soluna Fine Art合作，早前在香港中環PMQ元創方，舉行名《清風明月：An Ode to Life》的藝術展覽，展出16位現代藝術家的跨媒體的作品，包括畫作、照片、藝術品及手工藝品，讓參觀者更加了解韓國文化、生活方式及生活態度。

## 人與宇宙共存的自然表徵

在韓國文化中，四個不同的季節是代表人類與宇宙共存最重要自然現象之一，這種想法反映在人們的日常生活用品和藝術創作上。在《清風明月：An Ode to Life》這次集體展覽中，藝術家們描繪了朝鮮文化中生活的理想主義意象以及美與美學的維度，特別是關於服裝、飲食和生活方面，讓觀眾通過在現代簡約而高質量的生活來反思幸福。李周恩解釋說：「在整個人類文明歷史中，人與自然之間縱使有所矛盾，但在傳統文化中始終不乏各種法度和儀式，提醒大家是大自然賜予人類無限自由、

和平與歡樂的生活環境，特別是在現今唯物主義和放任主義文明中，與自然重新聯繫便比以往任何時候都更加重要，而在韓國文化中，四個分明的季節就是自然最重要的表徵，它說明了人類與宇宙共存的事實。」

清涼的微風，皎潔的明月，雖然看不見、摸不着，亦幾乎沒有多少現實經濟價值，卻是最寶貴良辰美景。李周恩認為藝術創作都源自人們的生活，而所有生活都始於人與自然的聯繫，因此，人必須通過感知自然才能認識自己和世界，她說：「你每朝早醒來後，張眼便看見外面的陽光和環境，你所認知的自

李周恩早年畢業於首爾弘益大學

美術學院並取得碩士學位，曾先後出任首爾教育大學和昌原大學藝術講師。畫家出身的她由營運藝術諮詢公司開始，至2017年隨丈夫外派駐港工作，而在香港創立Soluna Fine Art 藝廊，專注韓國和亞洲的藝術品。藝廊旨在推廣結合了傳統價值和當代詮釋的作品，從而活化東方美學，並以不同國際性展覽、藝術展、教育項目和跨範疇合作的方式，展出不同知名和新晉藝術家，希望成為跨越文化邊界的藝術展覽平台。早前，她便與香港韓國文化院合作，在香港中環鴨巴甸街35號PMQ元創方，舉行名《清風明月：An Ode to Life》的藝術展覽，展出16位現代藝術家的跨媒體的作品，包括畫作、照片、藝術品及手工藝品，讓參觀者更加了解韓國文化、生活



李恩周介紹韓國藝術家Jeong Myoung Jo以超寫實風格描繪穿着傳統韓服的女性之畫作，畫中的女士不露面，卻滲透着華麗及高貴的內在美，同時掩飾着她內心真正的情感，象徵她以這種矛盾的女性形象無聲地抵抗男權主導的社會。

方式及生活態度。

「韓國藝術別具獨特價值，我會說它們實在非常美麗。近年來，人們越來越喜歡韓國的流行文化，韓流電影、歌曲和時尚等等大行其道，而慢慢地，大家亦開始意識到韓國當代藝術的美好，尤其是它與日常生活相當貼近，但骨子裏又有深厚的文化傳承。韓國傳統文化那份細緻的情感和微妙的表達方式，是獨一無二的。這種獨特的觸覺即使在今日，便依然貫徹在我們的生活上。當這些傳統文化精髓與眾多當代藝術形式結合起來時，便極之引人入勝。它已經不再限於特定國界和民族，而成為一種普世的藝術語言。」李周恩認為，欣賞藝術最緊要樂在其中，而韓國當代藝術之所以為人賞識，便正在於它與自然和日常生活的密切聯繫。



OMA SPACE 創作了這個能顯示月亮反射光線的裝置藝術作品，因為月亮代表着人類與自然之間有着緊密的聯繫。

己和世界都源自與自然的交流和聯繫，當你習慣了後或不再有所感覺，但正如我離開家鄉在外國生活時，便會懷念起韓國的冬天，之後到了春天又會聯想到家鄉盛放的春花，這不正是大自然對我們的呼喚嗎？它提醒了我們賴以存活的环境和文化，並由此意識到生命循環。」李周恩指出，韓國當代藝術的發展，與強調自然與生活的文化自覺息息相關，尤其五、六十年代的韓國社會，在經歷內戰的艱苦歲月後遭受打擊甚大，亦令人們生活發生了急速的變化。

當時韓國許多優秀藝術家在接觸到國際藝術潮流後，其藝術風格和方向上都逐漸走向成熟，然而，這亦令他們更加熱切追求文化自覺，在這個環境下誕生的單色畫派(Danseokwa)便是對「韓國特色」的重新肯定，「儘管沉迷於西方風格，但由於歷史或政治條件的緣故，令他們意識到自己歸根結底是韓國人，必須弄清楚『我是誰？甚麼是藝術？我的藝術是甚麼？』，許多人開始意識到韓國藝術獨特的文化背景，很多年輕藝術家嘗試以不同方式和材料，以其獨特的藝術語言，去重新解構韓國美學，並為其注入新生命。」

## 韓國當代藝術追求文化自覺

李周恩於2017年在港創立了 Soluna Fine Art 藝廊，其經營使命在一定程度上，也可視作是對韓國當代藝術發展的一項傳承。Soluna Fine Art 藝廊專注韓國和亞洲的藝術品，旨在推廣結合了傳統價值和當代詮釋的作品，從而活化東方美學，並以不同國際性展覽、藝術展、教育項目和跨範疇合作的方式，展出不同知名和新晉藝術家，希望成為跨越文化邊界的藝術展覽平台。這次由她策展的《清風明月：An Ode to Lie》展覽，於駐香港韓國文化院舉辦，在中環PMQ佔地兩層（6樓及7樓）並分

為三部分，包括服飾、飲食及住屋。第一個展館佈置韓國服飾的華美，包括韓服、刺繡及現代珠寶。相鄰的空間展示一個受韓屋啟發的居住空間，參觀者可欣賞到真正的韓式設計。7樓展覽空間的主題為韓國飲食文化的美學，在寧靜的環境中佈置工藝精湛的粉青瓷器及現代化餐具。

跟隨李周恩步進《清風明月：An Ode to Lie》展覽場地，首先映入眼簾的就是服飾展區。李周恩說：「人們對服裝的選擇反映了他們對自然和世界的看法。在韓國文化中，對顏色的理解源於『五行』的顏色概念，該概念在哲學



Song Kwangik, Paper Things #8, 2019, Acrylic on Hanji paper, 140 x 110 cm

上與陰陽理論相聯繫。當工匠將線編織成令人着迷的刺繡時，創造一個超越時間和空間的狀態。」由服裝到布料以致刺繡工藝，李分別安排了各自藝術領域均有出色表現的韓國藝術家作品，來展示韓國當代藝術的這種獨特藝術風格。

對在展場佔有顯著位置，形象仿如一輪明月掛夜空的 OMA SPACE 布料裝置藝術作品《Tree of Light》，李周恩介紹說：「OMA SPACE 的作品大多來自韓國和亞洲地區的布料和物料製作而成。OMA SPACE 專門運用天然纖維和手工編織和染色的方式。藝術家希望其作品能透過天然物料推廣環保意識。

Ha Jihoon, Hojokban, 2019, Poly Carbonate, 29 x 43 x 43 cm



OMA SPACE 有意探討紡織的概念，而她的手工編織和染色亦為藝術品增添獨特氣色。我請她為展覽做點甚麼，她創作了這個能顯示月亮反射光線的裝置藝術作品。這對『清風明月』主題非常重要，因為它代表著月亮，與我們作為人類與自然之間有著緊密的聯繫。」

## 貴女形象默然抵抗男權社會

此外，由李貞淑 (Lee Jung-sook) 創作的刺繡補子作品《Phoenix Wedding Gungjung Bojagi》也是李周恩十分欣賞的展品之一。傳統刺繡美學，概括各種高貴優雅和精緻的形狀和款



Huh Sangwook, Buncheon Moranmoon Jar, 2018, Clay, Buncheon, 45 x 40 x 40 cm



Kim Young-Hun, p1518-Electronic Nostalgia, 2018, Oil on canvas, 131 x 97 cm

Lee Kang - hyo, Buncheon Moon Jar #35, 2018, Clay, Buncheon, 45 x 45 x 45 cm



式，蘊含女性文化的精髓。李貞淑製作的補子具有傳統之美，同時她運用的顏色和模貝滲透着其藝術語言。李周恩表示：「這幅鳳凰大婚補子在過去是國王與王后成親時的御用物品，在婚禮後由雙方結婚禮服合成，上面刺繡着祥瑞圖案以無始無終方式排列，象徵着永恆的生命和永恆的時間，而中央部分繡上的八個漢字，其含義皆吉祥美好生活祝福，加上整體大紅色調，為它賦予了非常雍容華貴的色彩。」

雖然在物料和工藝上與服飾無甚關係，展覽上出現韓國藝術家 Jong Myoung Jo 以超寫實風格描繪穿着傳統韓服的女性之兩幅畫作，《The Paradox

of Beauty #15-01》及《The Paradox of Beauty #13-01》，在意象上亦非常扣人心弦、意義深遠。畫中的女士不露面、卻滲透着華麗及高貴的內在美，同時掩飾着她內心真正的情感，象徵她以這種矛盾的女性形象無聲地抵抗男權主導的社會。藝術家以華麗的金色、黑色或書法作為背景，直接表達出畫中主體的願望及她被壓抑的情感。金色代表皇室家族中地位超然的女性，而黑色則象徵主體的深層心理狀態；一些藝術評論家認為，這象徵了韓國社會中「只有黑或白的同質文化」。

李周恩說：「這些畫作背後的故事，基本上是藝術家想要探討的美麗定

義，以及其社會屬性。為甚麼女性的美要由社會等級來界定？畫作看起來非常美麗，同時又令人不快，就像背後有某種悲傷和哀愁。畫中人如果正面視之，觀者便會立即專注於其美麗容貌，但是藝術家讓畫中人背向大家，便令人想到甚麼是美？誰定義了美？又甚麼不是美？另一個有趣的地方是，當中一幅畫以金色為背景底色，又飾有鳳凰圖案，兩者都只有皇室成員才能使用，其對社會階層的暗喻更是呼之欲出。」

## 老房子見證自然有機美學

看過服飾展區，我們來到《清風明月：An Ode to Lie》藝術展覽的住屋部

份。人類文明的理想生活空間素來強調與自然和諧相處，與山石、土壤和樹木共存，跟氣候和地形息息相關。以傳統韓國民居為靈感之展區，展出了金祐鏞 (Kim Woo Young) 貌似畫作的「韓屋」(Hakok) 攝影作品。金祐鏞利用他的攝影器材捕捉被現今世代、社會和人們遺棄、排斥和邊緣化的環境，用他模糊了影像和畫作邊界的作品帶觀眾踏上一個超然的都市遠征。金氏帶有一絲憂鬱和情感的的作品封存了時空的歷史痕跡，並且批判現代社會的單調世俗和乏味的存在。其每一幅照片都記錄了隱藏在赤裸和荒蕪景象的寧靜底下，傳統韓國住宅遭城市化和現代化擾亂的痕跡。



Kim Kyeonghee, Summer Day, 2014, Embroidered Patchwork, 184 x 133 cm



Kim Kyeonghee, Summer Day, 2014, Embroidered Patchwork, 184 x 133 cm





Lee Gee Jo, Plum Tea Set, 2014, Ceramic

「這是一幀特殊的照片而不是繪畫，在一座廢棄的傳統韓國房子的一角內拍攝，訴說著關於生活環境的故事；今日人們已不再住在這種傳統房屋中，當年他們建房子時，會先建造一個木框架，然後在框架內砌上土壤，為達到平衡，其結構是非常自然的有機形狀，你會看到這幾乎就像是自然書法，但其實它是一個木框架，形成非常自然和有機的韓國美學。」李周恩說。而相對於

「韓屋」極簡質樸的形象，同場展出金永憲 (Kim Young-Hun) 的「電子鄉愁」 (Electronic Nostalgia) 系列畫作，便更加富有當代色彩了。

李周恩表示，金永憲創作「電子鄉

愁」系列已有十年之久。其筆下的「電子」影像象徵着生命不斷蛻變的能量，這是因為金氏的作品中誘人的柔和視覺效果，彷彿能傳遞電能激發觀眾的熱情和使其感受震撼的活力。另一方面，「電子鄉愁」亦反映了，金氏所經歷科技對生活徹底影響。為了表達對生活在後數位時代有深厚的懷舊之情，金氏並置韓國繪畫歷史上的經典色調和尖端的霓虹粉紅色和綠色。其作品激活並引導觀眾進入「斬新視覺智能」——即以開創的角度觀想世界，並基於感知修飾周遭環境和重新創造多樣的視覺體驗。

### 視覺智能開創角度看世界

作為《清風明月: An Ode to Lie》

藝術展覽的壓軸，飲食展區揭示了食物是平衡人的「陰」和「陽」能量的主要來源。作為參展藝術家之一，河芝勳 (Ho Ji-hoon) 是一名在國際藝術市場廣受好評的家具設計師，亦是丹麥皇家建築藝術學院設計系的首位韓籍畢業生。河氏將個人設計披上日常韓國家具創出新面貌，重新演繹韓國傳統家具。李周恩介

紹河芝勳的「小桌子」 (Hojokan) 作品稱：「當你在家裏時便不會意識到這些生活細節，可一旦生活在不同地方或時代時，便會發覺它們是那樣與眾不同；在過去，韓國的上層階級吃飯時都會有各自的『小桌子』，河芝勳現代設計重新演繹這種傳統家具，確實為年輕的韓國人展示了新的生活方式。」

除了靈感源自傳統餐桌的設計作品外，飲食展區另一個亮點就是許庠旭 (Huh Sangwook) 運用粉青沙器 (Buncheon) 技巧創作當代摩登的陶瓷作品。對許氏來說，作品中最重要的是兩個要素分別為表面設計和粉青沙器創作技巧。許氏的陶瓷作品散發着一份鄉愁，與此同時，歌頌新的一天來臨。李周恩認為韓國文化中不乏很多美麗的古董，但重要的是要有當代的詮釋，「粉青沙器是非常獨特的韓國傳統工藝，瓷器和青磁是中國人發明的並將其帶入韓國，韓國人由此而發展出粉青沙器技術，當時正值17世紀的高麗王朝，以佛教為國教，令粉青沙器的圖案亦非常自然和極簡，現在許庠旭試圖用當代的

方式詮釋舊風格，便予人十分清新的感覺。」

韓國自古以來便一直受到中國文化尤其儒家思想的影響，惟其資源國力卻始終難與中國相比，反映在其傳統藝術和生活方式上，就少了那份恢宏與張揚，而表現得更加克制、內斂和謙遜。至近世在相繼遭受日本文化沖擊，以及現代西方文明洗禮後，而國家亦長期處於南北對峙局面。李周恩指出，凡此種種歷史政治因素，都使得韓國當代藝術家們有一股必須建立自己文化本位的壓力，這種在夾縫中成長的經驗，亦反來令其不得不求新求變，「安逸的生活很難成就卓越的藝術，或許正是因為種種困境，才能令韓國當代藝術發光發熱；正如情歌的作者多數都是情路坎坷的，人生亦正因其有所缺憾，才能刺激大家不斷創作，畢竟，這世界已經充斥着各種問題，我們的人生已沒多少美好時光，所以我總希望為大家送上更富光彩的藝術作品，就如這次藝展便喚作『清風明月』。」



Jeong Myoung Jo, The Paradox of Beauty #15-01, 2015, Acrylic and oil on canvas, 180 X 100 X 4.5 cm

# 時代

變遷

精神長存

Written by Peter Wong

TWEED de CHANEL ..

## 一個圖騰的前世今生

一個圖騰，在有心人的巧手妙思下，已可以穿透時空，以不同的形象姿態出現。一個經典的圖騰，自然更甚。我們都知道，真正的經典設計，是擁有能讓後來者重新演繹的無限空間。像香奈兒(Coco Chanel)創作了近百年的經典斜紋軟呢(Tweed)系列服飾，竟然可以在接近百年後的2020年，以空前的TWEED de CHANEL高級珠寶系列出現，CHANEL珠寶設計的靈感，大都來源於大自然，像Coco Chanel以自己的星座獅子為圖騰，又或者以鍾愛的彗星為造型演繹鑽石的光芒，還有那些羽毛或玉米穗等等，都離不開對大自然現象的讚嘆和歌頌。

# 來

到2020年，品牌卻另闢蹊徑，為大家帶來一次既舊且新的創意體驗，推出開拓了品牌前所未有的TWEED de CHANEL高級珠寶系列，主要靈感竟然是源於Coco Chanel一個世紀前便開始使用的蘇格蘭斜紋軟呢布料，簡稱Tweed。

眾所週知，Tweed為源自19世紀蘇格蘭及愛爾蘭的一種布料織造及紋理特色，以其偏厚重的質感而十分適合寒冷的英倫氣候。1920年代，Coco Chanel和來自英倫的西敏公爵邂逅，天生對衣物服飾敏感的她亦同時邂逅了公爵身上的Tweed外套，更想到把這種一直為男士專用的服裝元素引入至自己的服飾系列裏。由此CHANEL經典的Tweed Jacket便誕生了，至今接近一個世紀，依然屹立不倒，只是隨着年月時尚和生活方式的發展而一路蛻變，但也只限於服飾上的範疇，直至2020年。

為此，TWEED de CHANEL幕後主導的品牌高級珠寶創意工作室總監Patrice Leguèreau和我們解釋其概念緣起。「當我2009年加入CHANEL時，我很幸運地遇到了弗朗索瓦·萊斯格(François Lesage (1929-2011))，於

1924年創辦的Maison Lesage 傳人，專門從事刺繡工藝，後為CHANEL收購)，他向我展示了為CHANEL設計的斜紋軟呢布。那次邂逅給我留下了深刻的印象。開頭我先致力於品牌的傳統標誌性元素如獅子及羽毛等，然後近年便想到首次以斜紋軟呢作為靈感而創出TWEED de CHANEL。」

那麼到底斜紋軟呢有甚麼魅力吸引Patrice Leguèreau？「斜紋軟呢顯然是CHANEL風格詞彙的一部分。這種柔軟、豐富且不規則的縐紗呈現了無限的創造力。在尊重抽象表述的同時，我的主要職責是創造出珠寶縐紗，乍一看大家立刻就知道是屬於CHANEL的。」

其實只要大家想深一層，便會發現，斜紋軟呢作為軟身布料，和珠寶堅硬的本质是互相矛盾的。所以不要看Patrice Leguèreau輕易的說是創造珠寶縐紗，箇中牽涉的技術研發和工序設計實在複雜得難以想像，既要照顧到斜紋軟呢柔軟的特質，也要考慮珠寶組件堅硬的特性。「整個系列從最初的草圖到最終的作品，先是用了一個多月的繪畫、調研和反覆改良時間。在完成圖紙後，更要與高級珠寶工作室進行達兩年的溝通研究才能最終創作出來。」



「在尊重抽象表述的同時，我的主要

職責是創造出珠寶縐紗，乍一看大家立刻就知道是屬於CHANEL的。」

——Patrice Leguèreau





CHANEL 高級珠寶創意工作室總監  
Patrice Leguereau

### 綜觀TWEED de CHANEL 整個系

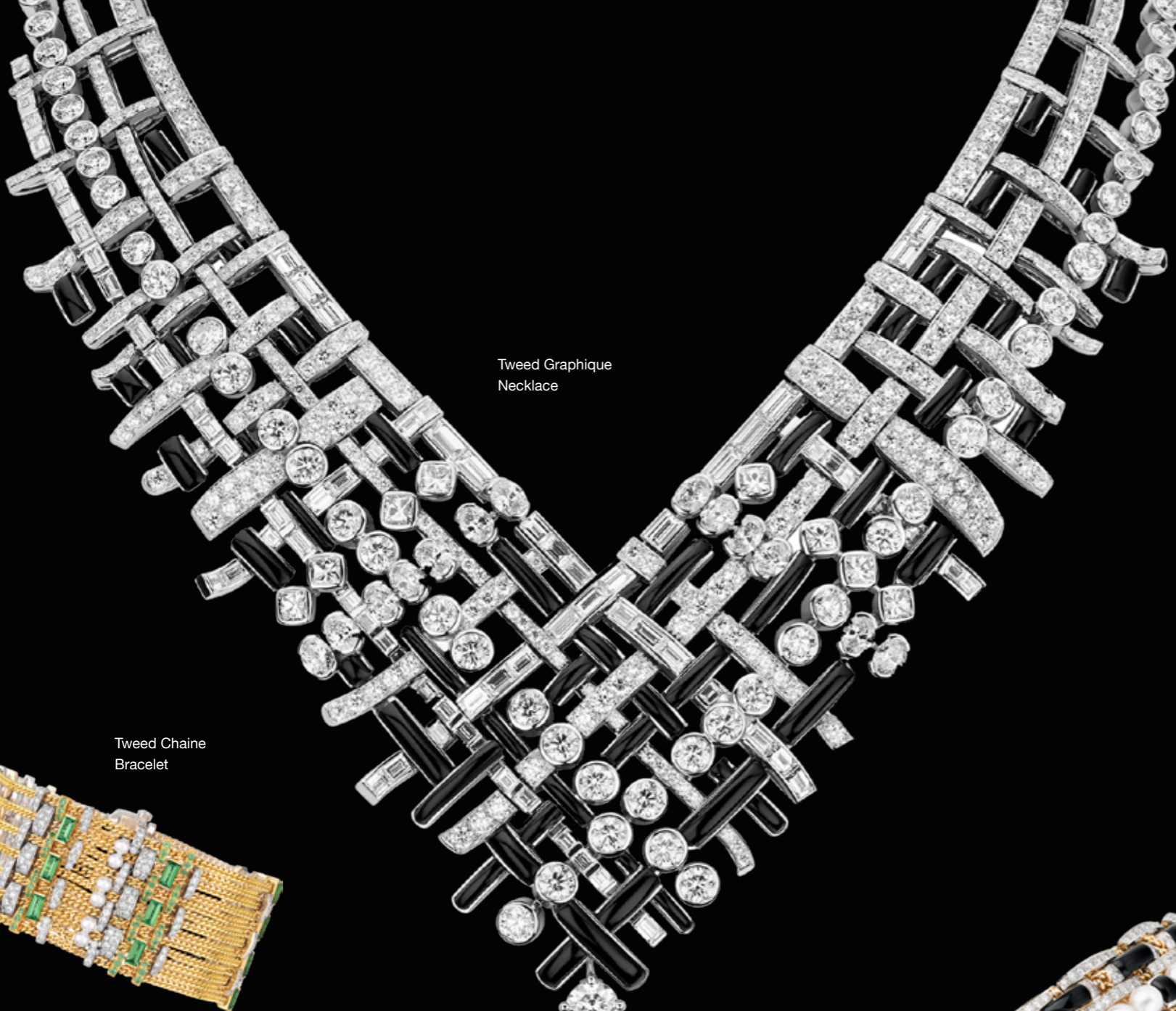
原來TWEED de CHANEL 整個系列用上了約兩年半時間便完成，觀乎現在系列有8個子系列共5件珠寶的豐富陣容，不可以說不是驚人的速度。那麼當中大家最關注的斜紋軟呢的軟身特質是如何打造？「其實從圖形和結構化圖紙開始，高級珠寶創作工作室與高級珠寶工作室便已開始合作，將織物的質地、柔軟度和舒適度轉化為立體模型去研究。最後我們決定把這些部件完全用鉸接的方式製作，換句話說，不同的珠寶部件元素就像織物一樣交織在一起。

最重要的，不是要獲得斜紋軟呢的幾何或機械式效果，而是呈現一種柔軟、感和活潑的狀態，以產生立體的編織效果。」

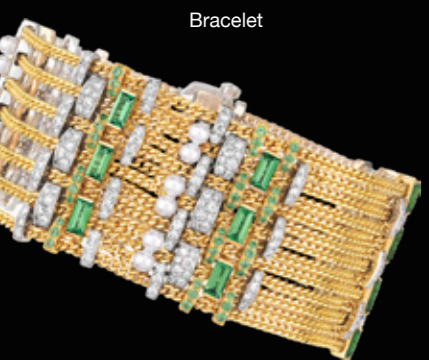
列共5件作品，感覺是多樣多變的，但同時卻都忠於斜紋軟呢的特質，都在不同程度上呈現斜紋軟呢的柔軟度，只要穿戴上身，準能感受到，堪比衣服第二層皮般的貼身窩心。而在經歷這次創作之旅後，Patrice Leguereau 對主角斜紋軟呢又有何體會？「斜紋軟呢是一種複雜而引人入勝的材料，可轉換成高級珠寶，而我也已經成功將一串垂直的緯線（充滿幾何感覺）轉移到了珠寶上。令人驚訝的是，斜紋軟呢適合各種變化。通過同一根緯線，便能創造出流蘇、磨損效果和刺繡紋理等，這些效果或多或少地兼容密度及通風感，亦能巧妙反映出純色或對比色的寶石光影。我想表達的是這種材料的豐富性以及它的女性氣質，正如Coco Chanel 從1920年代開始就將斜紋軟呢融入女裝中時的初衷，並從那時起就不斷對其進行重新演繹。」

由此可見，百年後的Patrice Leguereau 正在傳承並延續Coco Chanel 的美麗傳統，而且更上一層樓，因為之前Coco Chanel 只是把斜紋軟

呢不斷重新演繹在服裝上，但Patrice Leguereau 卻跨越界限，將之帶到珠寶範疇，不單呼應了21世紀跨界創作的大趨勢，更能感受到她挑戰難度的勇氣和冒險精神。而這種冒險精神恰恰呼應了當年Coco Chanel 大膽把像Tweed 或之後的製造男裝內衣褲的 Jersey 布料等男裝元素引入旗下女裝系列等的膽大心細。不囿於老傳統，突破既定框框，從來都是創新的不二法門，從TWEED de CHANEL，我們見證了跨越百年的兩代創作人異曲同工的美麗嘗試，結果都能闖出另一片新世界。



Tweed Graphique  
Necklace



Tweed Chaîne  
Bracelet



Tweed Cordage  
Watch White Gold



Tweed Frange Ring

Tweed Contraste  
Watch



Tweed d'Or Ring

